

Извод из Плана детаљне регулације за линијски парк – Београд, градске општине Стари град и Палилула („Службени лист града Београда“ бр.77/21)

(УП Интерцептор – деоница 5)

3.3. ЗЕЛЕНЕ ПОВРШИНЕ

(графички прилог бр.2 „Планирана намена површина“ Р 1:1000 и графички прилог бр.10. „Композициони план Линијског парка“ Р 1: 1000)

ПОПИС ГРАЂЕВИНСКИХ ПАРЦЕЛА ЗА ЛИНИЈСКИ ПАРК

Назив површине јавне намене	Ознака грађ.парцеле	Катастарске парцеле
Парк Линијски парк	ЗП1-10.3	Ко Палилула Део к.п.: 112/1; 124/1; 112/2; 109/2; 42/1;

Напомена: У случају неслагања бројева катастарских и грађевинских парцела из текстуалног и графичког дела Плана, важе бројеви катастарских и грађевинских парцела из графичког прилога бр.4 „План грађевинских парцела са смерницама за спровођење“ Р 1:1000

3.3.1. ПАРК

ПРАВИЛА ЗА ПОДИЗАЊЕ (ИЗГРАДЊУ) И УРЕЂЕЊЕ ЛИНИЈСКОГ ПАРКА	
намена и типологија	<ul style="list-style-type: none">јавна зелена површина – Парк;
грађевинска парцела	<ul style="list-style-type: none">парк је планиран као јединствена целина (ЗП1) укупне површине око 23,8ха, на осамнаест планираних парцела (ЗП1-1 – ЗП1-10.3);
подцелине	<ul style="list-style-type: none">у оквиру парка дефинисано је десет подцелина чиме је омогућена фазна реализација;подцелина 1.10, површине око 3,6 ха, обухвата парцеле ЗП1-10, ЗП1-10.1, ЗП1-10.2, ЗП1-10.3 и СА-19; <p><i>Напомена: тачна површина Планом дефинисане грађевинске парцеле ће се одредити у Републичком геодетском заводу, приликом формирања исте.</i></p>
основни принципи и правила уређења пејзажно-архитектонског обликовања	<ul style="list-style-type: none">Линијски парк је планиран као део јединственог система зелених површина Београда, односно зелене инфраструктуре града, и обавезно је да буде уређен тако да оствари еколошке, друштвене и економске услуге (функције) као екосистем у урбаном простору;према свом облику и положају у простору, као и функције које треба да оствари, парк је неопходно уредити као зелени коридор, што подразумева да се обезбеди континуитет и повезаност садржаја и функција унутар ове јавне зелене површине, али и целокупног простора са непосредним окружењем и главним реперима града;у циљу остварења еколошких услуга неопходно је постићи континуитет и целовитост парка непрекидним различитим формама вегетације (дрвореди, групације дрвећа и жбуња, масиви дрвећа, цветњаци, различита природом-инспирисана решења и сл), чиме ће, захваљујући физиолошким процесима биљака и порозности тла, бити омогућено одвијање природних процеса, који ће позитивно утицати на квалитет ваздуха, воде, земљишта, биодиверзитета и др, а самим тим и квалитет живота у граду;у циљу остварења друштвених услуга, које подразумевају социјалне и културне потребе становника, неопходно је постићи целовитост парка континуалним стазама за кретање пешака, бициклиста и рекреативаца, које повезују функционалне целине уређене и опремљене тако да омогућавају одмор, пасивну рекреацију, едукацију, социјализацију и духовни развој посетилаца у микроклиматски и амбијентално пријатном простору парка, али и циљна места у окружењу;функционалне целине треба да буду уређене тако да обезбеде пријатан и безбедан боравак посетилаца зарад одмора, медитације, рекреације, социјализације, едукације (природом инспирисана решења, природне и

	<p>културне вредности у окружењу и сл) и/или др, а у складу са дозвољеним садржајима у парку;</p> <ul style="list-style-type: none"> • постизањем еколошких и друштвених услуга парка, подизањем креативности, иновативности и атрактивности простора (сагласно његовим носивим капацитетима), као и презентацијом и истицањем постојећих природних и културних вредности града у окружењу, додатно ће бити акцензован утемељен идентитет града, значајно обогаћена туристичка понуда, повећане вредности приватне имовине у непосредном окружењу и сл, а самим тим и економску добит; • историјски континуитет простора треба остварити континуираном представом железничке пруге, и то задржавањем делова постојећих шина и/или симулацијом шина новим материјалима, које би у различитим деловима парка имале различиту улогу, напр: стазе, цветњаци, вегетацијски аранжмани, водени елементи (површине и токови), клупе, дечије пењалице, надстрешнице, перголе и др. елементи парковског уређења; у том контексту, треба предвидети и реконструисане вагоне воза, као сталне или повремене пунктове за информисање, културу, едукацију, освежење и сл; • историјски континуитет простора треба остварити уређењем простора (посебно у зони куле Небојша) које неће нарушити, наружити и заклонити визуру са Београдске тврђаве, са које се сагледавају препознатљиве слике пејзажа и културног предака града; • линијски парк треба да промовише иновативне приступе ка здравој животној средини, здрав живот, заједницу, оснаживање младих, безбедност и удобност, релаксацију и социјализацију, космополитизам кроз националну културу и заштиту природе; • уређење и озелењавање парка треба да се заснива на претходним геоморфолошким, педолошким, климатским и биолошким истраживањима предметног простора;
<p>дозвољени садржаји (елементи пејзажног уређења)</p>	<ul style="list-style-type: none"> • за потребе уређења парка дозвољено је коришћење следећих садржаја: <ul style="list-style-type: none"> - биљни материјал (двеће, шибље, цветне врсте, травњаци, покривачи тла, пузавице, акватичне биљке, ливадске врсте,...), различите форме озелењавања и природом инспирисана решења; - површине за комуникацију (пешачке стазе, платои, степенице, рампе, бициклистичке стазе, трим стазе); - вртно-архитектонски елементи (зидови, подзиди, бедеми, ограде, капије, водене површине и елементи са водом, перголе, надстрешнице, павиљони, газебе, амфитеатар, позорница, споменици, скулптуре, риголе-каналете, канали,...); - отворени терени за рекреацију (дечја игралишта, отворени терени за активну и пасивну рекреацију,...); - објекти (јавни монтажни тоалети, туристички пункт, затечени зидани објекат, метро станица, подземна гаража, један нови објекат – демонстрациони центар природом инспирисаних решења, монтажни едукативни пункт и објекат службе одржавања); - мобиљар и опрема (клупе, столови, жардињере, корпе за отпатке, канделабри, опрема за дечја игралишта, опрема за терене за рекреацију, место за паркирање бицикала, елементи визуелне комуникације – информационе табле, фиксни и покретни мерни уређаји); и - комунална инфраструктура (осветљење, водоснабдевање, канализација,...); • обим и врсту дозвољених садржаја неопходно је прилагодити величини и облику расположивог простора, примарној функцији, природној и културној вредности простора, правилима уређења, као и пејзажно-архитектонском решењу; • сви садржаји парка треба да су јавно доступни посетиоцима; • садржаји у парку треба да буду тематски концентрисани, као и да задовоље све старосне групе; • делови парка треба да буду уређени као функционалне целине (ФЦ) које обезбеђују боравак посетилаца зарад одмора, медитације, рекреације, социјализације, едукације (природом инспирисана решења, природне и културне вредности у окружењу и сл.) и др; функционалне целине са истом тематиком треба распоредити на међусобном растојању од 500 - 1000 m; • дозвољено је формирање простора за игру паса под условима дефинисаним у наставку текста; • површине под застором (површине за комуникацију, отворени терени за рекреацију, и др. садржаји који спречавају природно отицање воде у тло, напр. вртно-архитектонски елементи) и надземни и подземни објекти, дозвољено је да заузимају максимално 25% површине парка, односно

	<p>површине сваке од парцела Линијског парка; изузетак од овог правила су парцеле ЗП1-7 и ЗП1-7.1 за које је дозвољени максимум 50%, парцеле ЗП1-4 и ЗП1-7.2 испод које је подземна гаража (100%), као и парцеле СА-3, СА-6, СА-14, СА-16, СА-17 и СА-18 које су денивелисане саобраћајнице (100%), што се мора узети у обзир приликом укупног обрачуна за парк, тј. није дозвољено прекорачити прописани норматив од максимално 25%;</p>
биљни материјал	<ul style="list-style-type: none"> • потребно је очувати функционално вредне примерке постојеће дендрофлоре, на основу извршене стручне анализе постојеће вегетације, са акцентом на утврђивање физиолошко-здравственог стања и функционалности постојећих примерака дендрофлоре (биоеколошка основа), и уклопити је у ново пејзажно решење; • за озелењавање користити лишћарске, зимзелене и четинарске дрвенастих и жбунасте врсте, цветне врсте (трајнице, перене, руже,...), травњаке, покриваче тла, пузавице и др., при чему треба поштовати следећа правила: <ul style="list-style-type: none"> - користити аутохтоне врсте вегетације које припадају природној потенцијалној вегетацији, прилагодљиве на локалне услове средине; - дозвољено је користити примерке егзота за које је потврђено да се добро адаптирају условима средине; - учешће лишћарских врста треба да је доминантно у односу на осталу вегетацију; - користити расаднички произведене саднице дрвећа прсног пречника већег од 10 cm; - користити лисно декоративне и цветне форме жбунастих врста и сезонског цвећа; - избегавати инвазивне и алергене врсте; - дрворедна стабла треба да су школоване саднице лишћара, минималне висине 3,5 m, стабло чисто од грана до висине од 2,5 m и прсног пречника најмање 15 cm; - пожељно је користити брзорастуће врсте, које имају веће фитонцидно и бактерицидно дејство и изражене естетске вредности; • одабиром врста треба обезбедити функционалност озелењеног простора током читаве године; • одабир биљног материјала треба истовремено да допринесе естетским вредностима простора и микроклиматским карактеристикама (хладовина, свежина, већа влажност ваздуха, добра проветреност простора итд.), како би се створили амбијенти угорни за боравак; • заступљеност дрвећа треба, у вегетационом периоду, да обезбедити минимално 70% површине под крошњама (ортогонална пројекција крошњи); • дуж стаза за комуникацију формирати минимално једноредни, једностранни дрворед; • унутрашњим ободом парка, непосредно уз постојеће и планиране саобраћајнице велике фреквенције, у складу са просторним могућностима, потребно је формирати композиције дрвећа и жбуња које имају густу и добро развијену крошњу, у форми заштитног вегетационог појаса, а у циљу заштите од буке и негативних продуката саобраћаја; • при одабиру врста, водити рачуна о димензијама хабитуса дендрофлоре и димензијама кореновог система, тј. предвидети све мере ради избегавања денивелације стаза и површина под забором (нпр. постављањем прстенова због усмеравања кореновог система у жељеном правцу); • обезбедити спратовност биљних врста, тако да се у највећој могућој мери формира и спрат жбунастих врста као „урбаних“ коридора за дивље врсте; • на објектима две подземне гараже, планиране у целини 4 и 7, површине од око 1,6 ha , треба подићи кровни врт, у земљишном супстрату дубине 1,2 m (слој у који се саде биљке), који ће горњом висинском котом супстрата бити у нивоу остатка парка (по потреби издигнут до 0,5 m), а који треба да буде уређен тако да функционално и визуелно буде неодвојива целина парка;
површине за комуникацију	<ul style="list-style-type: none"> • површине за комуникацију чине пешачке стазе, платои, степенице, рампе, бициклистичке стазе, трим стазе; • сви елементи партерног уређења морају бити изузетних ликовних и естетских квалитета, обликовани и димензионисани на начин да не угрозе визуру на Тврђаву, материјализовани тако да не конкуришу континуалним површинама лица зидова приобалних утврђења; • стазе треба формирати тако да повезују функционалне целине парка, али и циљна места и праваца кретања у непосредном у окружењу; • дужином целог парка треба формирати главне комуникационе правце све три стазе (пешачка, бициклистичка и трим стаза), а додатну комуникацију и приступачност функционалним зонама парка треба обезбедити

	<p>формирањем пешачких стаза другог реда, чиме се посредно дефинише степен боравка у парку и брзина протока;</p> <ul style="list-style-type: none"> • обезбедити равномерно осветљење стаза линијског парка како би се омогућило безбедно кретање у ноћним условима, при чему светлост треба да буде усмерена ка земљи; • потребно је обезбедити ситуационо и нивелационо уклапање пешачке и бициклическе стазе са постојећом/окопном уличном мрежом, тако да се обезбеди континуитет; • доминантна ширина главне пешачке стазе треба да буде 3 m, при чему у појединим деловима, где је потребно нагласити одређене садржаје може бити ширине и до 4 m, а у деловима парка који су мале ширине, главна стаза може бити ширине минимално 2 m; • ширина пешачке стазе другог реда треба да је 1,2 - 2 m; • стазама другог реда треба обезбедити приступ појединим функционалним целинама, као и излаз из парка; • ширина двосмерне бициклическе стазе треба да је минимално 2,5 m, при чему у деловима парка који су уски, ширина стаза може бити минимално 2,2 m; • главну бициклическу стазу повезати са околном уличном мрежом двосмерним бициклическим стазама ширине мин. 2,2 m; • минималан радијус хоризонталне кривине за бициклическе стазе планиран је са $R_{\min}=5m$; • обезбедити прегледност бициклическе стазе у дужини од мин. 30 m; • минимални попречни нагиб бициклическе стазе у правцу износи $i_p=2,0\%$; • минимални попречни нагиб бициклическе стазе у кривини износи $i_p=2,5\%$, усмерен према центру кривине; • бициклическу стазу одвојити одговарајућим оивичењем; • бициклическу стазу одвојити од пешачких стаза и површина појасом вегетације минималне ширине 0,75 m; • бициклическу стазу одаљити мин. 0,5 m од објеката; • бициклическу стазу треба трасирати тако да се надовеже на постојећу бициклическу стазу код Бетон хале, али и предвидети њено повезивање са правцем ка Ади Хуји (будућа бициклическа стаза); • планирати елементе за паркирање бицикала („П“ профил) у зонама главних функционалних целина; • ширина трим стазе треба да је минимално 1,6 m; • трим стазу треба формирати као петље, чиме се обезбеђује кружно кретање, а самим тим и избор времена рекреације; • за засторе користити квалитетне и отпорне материјале, безбедне за коришћење у свим временским условима; • треба користити полупорозне и порозне застора свуда где не угрожавају безбедност кретања; • материјализација стаза треба да буде прилагођена употреби, док колорит треба изабрати у складу са дизајном пејзажноархитектонског решења; • за материјализацију предвидети природне и обновљиве материјале; • приликом одабира материјала за поплочање фаворизовати циркуларно коришћење постојећих ресурса и материјала на локацији Линијског парка (железнички прагови, шљунак, опека од објеката који се не задржавају, железничке шине и др.), при чему безбедност посетилаца треба да буде императив; • потребно је обезбедити 1-2% пада површина за комуникацију, чиме се омогућава дренажа површинских вода ка околном порозном земљишту или кишној канализацији, за шта је неопходно обезбедити дренажне елементе (земљане риголе, риголе-каналете, канали); • стазе треба да прати (целом дужином или у деловима) систем за прикупљање атмосферских вода; • у деловима Линијског парка где је простор за главну пешачку и бициклическу стазу ограничен, приорите треба дати ширини пешачке стазе, обзиром да се ради о парковској површини где се очекује већи број корисника који не користе бициклическу већ пешачку стазу; • за остваривање пешачких веза са простором у непосредном окружењу парка треба користити већ успостављену мрежу управних продора, при чему треба искористити „најмекша“ места за њихово трасирање на начин који не нарушава функционисање постојећих садржаја и који унапређује квалитет коришћења простора и функционалну организацију парка;
вртно-архитектонски елементи	<ul style="list-style-type: none"> • вртно-архитектонски елементи који се могу наћи у парку су: зидови, подзиди, бедеми, ограде, капије, водене површине и елементи са водом,

	<p>перголе, настрешнице, павиљони, газебе, амфитеатар, позорница, споменици, скулптуре, риголе-каналете, канали,...;</p> <ul style="list-style-type: none"> • примену вртно-архитектонских елемената треба ускладити са стилем пејзажноархитектонског уређења парка; • елементе са водом (чесме, фонтане, брчкалишта, водене површине и водени токови у формираном кориту) треба поставити у свим функционалним целинама парка, где вода као елеменат треба да подражава континуитет река у непосредном окружењу; • перголе, надстрешнице, павиљоне, газебе и сл. треба поставити у свим функционалним целинама, у мери коју захтева конкретна организација и функција појединачне целине; • перголе, надстрешнице, павиљоне, газебе и др. монтажни елементи морају бити израђени од лаког, природног материјала, максималне површине 15 m²; могуће је поставити више оваквих елемената, али њихова укупна површина не сме да пређе површину од 500 m²; • амфитеатар и позорница треба да обезбеде простор за одвијање културних догађаја (песничке вечери, концерти, позоришне представе,...) за мањи капацитет посетилаца (до 100 особа); • амфитеатар, позорницу треба формирати тако да буде део конфигурације терена, где би се седење обезбедило на дрвеној и/или бетонској подлози, која представља елемент у озелењеном окружењу, или би позорница била издигнута дрвена платформа (бина), а окупљање посетилаца би се обезбедило на полупорозној/порозној подлози; • постављање споменика и скулптура треба предвидети током процеса пројектовања парка, како би се наменски формирао амбијент који ће акцентовати њихов значај, а да истовремено они буду неодвојив део пејзажноархитектонског уређења; • риголе-каналете, канале и др. треба поставити тако да сувишну атмосферску воду прикупе и усмере ка кишној канализацији, систему за пр; • елементе за паркирање бицикала („П“ профил) треба планирати у зонама главних функционалних целина; • оградивање парка је потребно на местима непосредног контакта са саобраћајним површинама, транспарентном оградом максималне висине 1,20m; • парк у делу ка приобаљу Саве и Дунава не треба оградивати; • приликом пројектовања и одабира вртно-архитектонских елемената, извршити валоризацију предвиђених елемената у односу на различите потребе корисника, узевши у обзир род, старост, физичка ограничења и друштвену улогу, а у циљу креирања инклузивних простора који не угрожавају рањиве групе грађана и подстичу позитивне интеракције између корисника; • приликом одабира материјала и дизајна архитектонско-вртних елемената фаворизовати циркуларно коришћење постојећих ресурса и материјала на локацији Линијског парка (железнички прагови, дрво са локације, опека и други материјал од објеката који се не задржавају, железничке шине и др.), при чему безбедност посетилаца треба да буде императив;
<p>отворени терени за рекреацију</p>	<ul style="list-style-type: none"> • под отвореним теренима за рекреацију, који су дозвољени да се нађу у парку, сматрају се дечија игралишта, терени за активну и пасивну рекреацију, као и трим стазе (обрађене у пољу „површине за комуникацију“); • потребно је за што већи део терена за рекреацију обезбедити природну хладовину формирану крошњама дрвећа; • дечија игралишта треба да обезбеде игру деце свих старосних група; • дечија игралишта треба да су од природних материјала, а у складу са прописаним стандардима безбедности, пројектована тако да омогућавају инклузију деце са сметњама у развоју и инвалидитетом, али и заједничке активности и активну, едукативну игру већих група деце; • дечија игралишта не треба формирати у целини десет, због близине Панчевачког моста и изузетно фреквентног саобраћаја, а самим тим и концентрације загађења; • под теренима за активну и пасивну рекреацију сматрају се терени за кошарку, фудбал, бадминтон, одбојку, јогу, теретане на отвореном, скејт парк, терен за боћање, који треба да су доминантно травнате површине, затим од полупорозних и порозних материјала, а по потреби, сходно захтевима рекреације, могу бити потпуно застрте; • потребно користити полупорозне и порозне застора свуда где не угрожавају безбедност рекреације; • потребно је обезбедити приступ овим садржајима пешачким стазама другог реда;

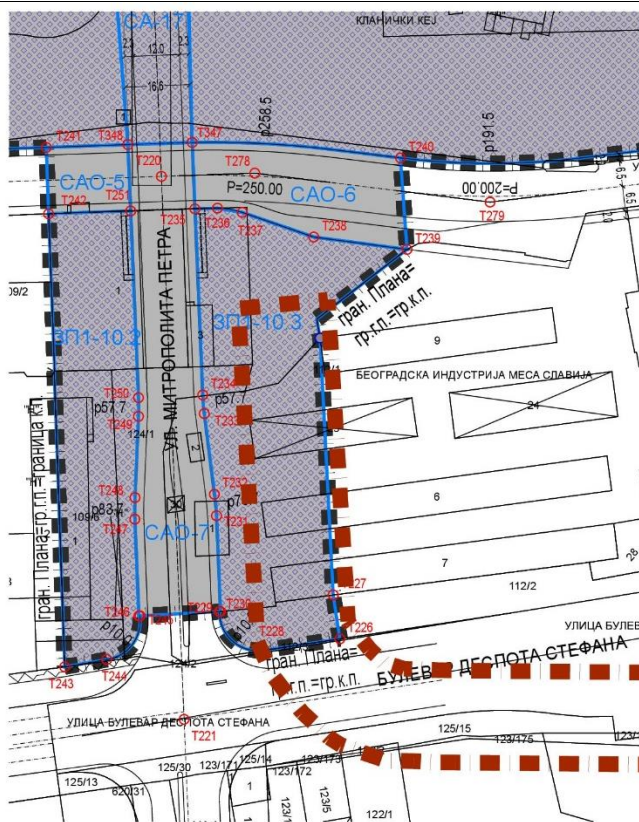
	<ul style="list-style-type: none"> у функционалним целинама са доминантно рекреативним садржајима треба обезбедити елементе за паркирање бицикала; није дозвољено покривање или затварање терена за рекреацију (балони, монтажне конструкције,...); величина терена треба да буде прилагођена расположивим димензијама простора и дозвољеном % заштртости парка, при чему не мора бити прилагођена спортским пропозицијама; дечија игралишта треба да су у складу са Правилником о безбедности дечијих игралишта („Сл. Гласник РС“, бр. 41/2019);
објекти	<ul style="list-style-type: none"> дозвољава се адаптација, санација, инвестиционо и текуће одржавање објеката у постојећем габариту и волумену, примерено планираним садржајима; неопходно је озеленити кровове и фасаде постојећих објеката, у складу са конструктивним могућностима истих; приступ објектима задржати са постојеће саобраћајне површине, али обезбедити приступ и из парка, пешачком стазом, док за објекте у подцелини 1.6. треба обезбедити пешачки приступ кроз парк; дозвољено је постављање мањег монтажног објекта као информативно – туристичког пункта (максималне површине 4 m²); дозвољено је постављање приземног монтажног објекта као едукативног пункта (максималне површине 300 m²); дозвољено је постављање модуларних објеката типа контејнера за објекат службе одржавања треба користити предложене форме – рециклиране вагоне воза и објекат типа контејнера; планирани објекти треба да су прикључени на градску инфраструктурну мрежу; потребно је кров и нефункционалне вертикалне зидове свих објеката озеленити, што се сматра једним од предвиђених видова природом инспирисаних решења; није дозвољена изградња других надземних и/или подземних објеката и етажа;
мобиљар и опрема	<ul style="list-style-type: none"> под парковским мобилијаром и опремом сматрају се: клупе, столови, жардињере, корпе за отпатке, канделабри, опрема за дечја игралишта, опрема за терене за рекреацију, елементи за паркирање бицикала, елементи визуелне комуникације – информационе табле, фиксни и покретни мерни уређаји и сл; одабир мобилијара и опреме треба ускладити са стилом пејзажноархитектонског уређења парка, ефектима и функционалношћу која се жели постићи; клупе, осветљење и канте за отпатке потребно је поставити на једнаком растојању дуж пешачке, бициклистичке и трим стазе; изворе светлости јавне расвете треба да су усмерени ка тлу; није дозвољено коришћење јаким светлосних извора (рекламни ротирајући рефлектори, ласери и слично) усмерених ка небу, ради заштите орнитофауне; није дозвољено постављање билборда на парцели парка; потребно је увести интерактивне информационе табле које пружају информације о природним и културним вредностима простора и окружења (Београдска тврђава, кула Небојша, парк Калемегдан, термоелектрана „Снага и светлост“, ПИО Велико ратно острво“, реке Сава и Дунав, ушће двеју река, форланд леве обале Дунава, Нови Београд, Музеј савремене уметности итд), као и о различитим туристичким понудама града (распоред пловидбе рекама, различите итенерере градом,...); приликом пројектовања и одабира мобилијара и опреме, извршити валоризацију предвиђених елемената у односу на различите потребе корисника, узевши у обзир род, старост, физичка ограничења и друштвену улогу, а у циљу креирања инклузивних простора који не угрожавају рањиве групе грађана и подстичу позитивне интеракције између корисника; елементе визуелне комуникације у парку прилагодити и слабовидим особама; приликом материјализације и дизајна мобилијара и опреме фаворизовати циркуларно коришћење постојећих ресурса и материјала на локацији Линијског парка (железнички прагови, дрво са локације, опека и други материјал од објеката који се не задржавају, железничке шине и др.), при чему је безбедност корисника императив;
	<ul style="list-style-type: none"> неопходна комунална инфраструктура парка чини (осветљење, водоснабдевање, кишна и фекална канализација,...);

комунална инфраструктура	<ul style="list-style-type: none"> • парк је потребно опремити стандардном инфраструктуром и системом за заливање; • за планирано функционисање парка потребно је обезбедити електричну мрежу за осветљење целог парка, прикључак објеката на водоводну и канализациону мрежу, као и чесми на водоводну мрежу; • треба примарно укључити коришћење обновљивих извора енергије (пре свега соларне и термалне) за осветљење стаза, пуњаче мобилних телефона, пуњење малих електричних возила (тротинета и бицикала) и сл; • потребно је обезбедити одвођење атмосферских вода са застртих површина у кишну канализацију, треба форсирати системско прикупљање атмосферских вода путем природом инспирисаних решења и упуштање у тло (евентуално прикупљање и коришћење за заливање); • за елементе са водом (чесме, фонтане, брчкалишта, водене површине и водени токови у формираном кориту) треба обезбедити прикључак на водоводну мрежу, али ове елементе приоритетно треба формирати тако да се заснивају на затвореном систему протока воде (поновно коришћење); • постављање инфраструктурне мреже ускладити са пејзажноархитектонским решењем парка, односно пројектованом позицијом стабала, поштујући прописана минимална одстојања за поједине врсте инфраструктуре у односу на затечена и нова стабла;
простор за игру паса	<ul style="list-style-type: none"> • простор за игру паса дозвољено је формирати у подцелини 1.10 Линијског парка; • простор за игру паса је неопходно лоцирати у изолованом делу парка у односу на функционалне целине, као и на довољној удаљености од стамбених објеката у контактном подручју (мин 30 m); • максимална површина појединачног простора за игру паса може бити 300 m²; • простор обавезно оградити високом жичаном оградом обраслом пузавицама или живом оградом (сходно уређењу парка у непосредном окружењу); • простор је неопходно опремити стандардним реквизитима за игру паса, кесама за прикупљање измета и корпама за смеће); • обезбедити адекватно одржавање, адекватано коришћењу и степену загађења (чишћење, промена земље и санирање микробиолошког загађења земљишта и јаја цревних паразита,...); • положај одредити током израде Пројекта пејзажноархитектонског уређења Линијског парка;
услови заштите природних вредности	<ul style="list-style-type: none"> • уколико се на простору планираног парка налази природно добро или нека природна вредност потребно је прибавити услове надлежне институције; • уколико се током радова наиђе на геолошко - палеонтолошке или минералолошко - петролошке објекте, за које се претпоставља да имају својство природног добра, извођач радова је дужан да обавести Министарство заштите животне средине, као и да предузме све мере заштите од уништења, оштећења или крађе до доласка овлашћеног лица;
услови заштите културних вредности	<ul style="list-style-type: none"> • пошто се нова парковска површина налази у оквиру простора који ужива статус заштите, у складу са Законом о културним добрима, за изградњу парка неопходно је обавити сарадњу са надлежном институцијом заштите споменика културе; • око нових јавних споменика, спомен обележја и скулпторалних дела у парку потребно је адекватним пејзажним уређењем формирати микро амбијент у циљу наглашавања значаја споменика, спомен обележја или истицања естетике скулпторалног дела, акценат се може ставити и декоративном расветом; • уколико се током радова наиђе на археолошке остатке или налазе већег обима потребно је обавестити надлежну службу заштите споменика културе како би се предузеле адекватне мере и поступци у циљу заштите од оштећења налаза у складу са одредбама Закона о културним добрима;
начин коришћења	<ul style="list-style-type: none"> • формиран парк представља јавну зелену површину и може се користити само у сврху за коју је намењен; • формиран парк се уводи у систем одржавања, односно предаје се на управљање надлежном јавном комуналном предузећу или другом стручном правном лицу;
технички услови	<ul style="list-style-type: none"> • обавезна је израда Пројекта пејзажноархитектонског уређења Линијског парка као јединственог простора; • Пројекат треба да садржи детаљну разраду планираних садржаја и функционалних целина парка који су приказани на Графичком прилогу 10. „Композициони план“, а у оквиру дефинисаних граница десет подцелина.

	<p>Могућа је редистрибуција планираних функционалних целина у оквиру подцелине, а све у складу са правилима грађења датим овим Планом</p> <ul style="list-style-type: none"> • примењивати дефинисане стандарде за уређење и озелењавање у области пејзажне архитектуре („Уређење и озелењавање у области пејзажне архитектуре“ и „Кровни вртови и вртови тераса“); • пешачке стазе пројектовати у складу са Правилником о техничким стандардима планирања, пројектовања и изградње објеката, којима се осигурава несметано кретање и приступ особама са инвалидитетом, деци и старим особама („Сл. Гласник РС“, бр. 22/2015); • након реализације (фазне и укупне) потребно је парк увести у систем одржавања, односно предати га на управљање надлежном јавном комуналном предузећу или другом стручном правном лицу.
--	--

Претходно дефинисана правила обавезујућа су за целокупну површину Линијског парка. У наставку текста прописана су додатна правила подизања и уређења за дефинисане подцелине, како би се истакле специфичности уређења и креирања амбијената дата у конкурсним решењима.

ДОДАТНА ПРАВИЛА ЗА ПОДИЗАЊЕ И УРЕЂЕЊЕ ПОДЦЕЛИНЕ 1.10 ЛИНИЈСКОГ ПАРКА (ЗП1)	
просторни контекст подцелине	<ul style="list-style-type: none"> • подцелина 1.10 Линијског парка налази се на простору који обухвата потез пратећи железнички коридор од улице Митрополита Петра до Панчевачког моста омеђен улицама Вилине воде и Поанкареова, као и потез уз улицу Митрополита Петра, а између Поанкареове улице и Булевара деспота Стефана; • ова подцелина се налази у сред саобраћајног чворишта које ће у ближој будућности постати једно од најважнијих градских укрштања високо и средње капацитетног јавног превоза, пешачког и друмског саобраћаја са великом фреквенцијом пешака који ће пролазити кроз овај део парка у циљу преседања са једног на други вид превоза или линије; • повећан број саобраћајница условиће и већу концентрацију друмског саобраћаја која ће допринети већој емисији загађујућих материја у ваздуха, као и повећању нивоа буке, који већ у овом тренутку превазилази дозвољене вредности и угрожава живот великог процената становништва;
специфичности решења	<ul style="list-style-type: none"> • како је подцелина 1.10 омеђена високо фреквентним улицама, рампама и мостом, потребно је густом вегетацијом одговорити на велики проценат буке и загађења; • у деловима где се очекује већи интензитет саобраћаја, попут кружног тока, повећана је и густина вегетације; • у делу непосредно уз Панчевачки мост предвиђен је урбани биотоп (природни резерват са „шумом“, „ливадом“ и „језером“ са дрвеним пасарелама и земљаним стазама).



легенда:

- граница УП
- граница Плана
- граница грађевинске парцеле
- тачка прелома границе катастарске парцеле
- површине јавне намене

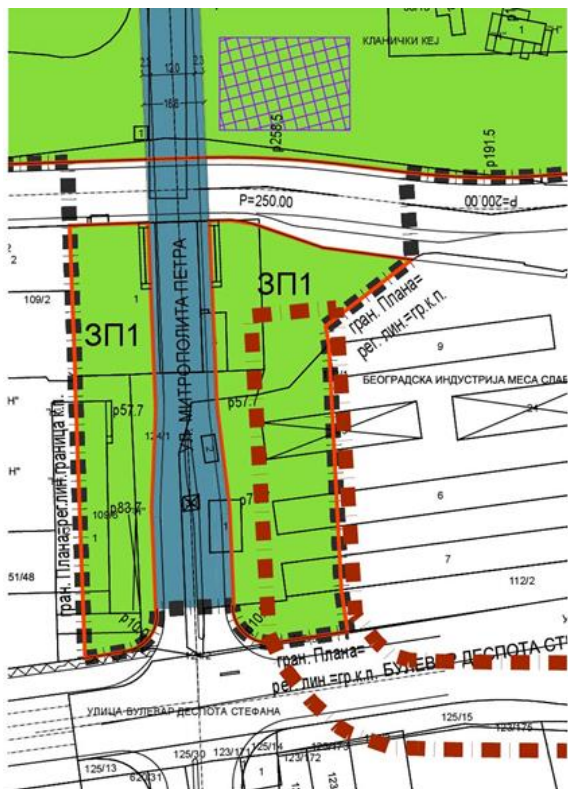
ОЗНАКЕ ГРАЂЕВИНСКИХ ПАРЦЕЛА ЈАВНИХ НАМЕНА

- CA-1 грађевинска парцела саобраћајнице
- CAO-1 делови и целе саобраћајне површине за које су грађевинске парцеле дефинисане важећим планом
- ЗП1-1 грађевинска парцела парка

СМЕРНИЦЕ ЗА СПРОВОЂЕЊЕ ПЛАНА

- локације за које је потребна верификација пројекта пејзажноархитектонског уређења од стране комисије за планове СГБ

Регулационо нивелациони план



легенда:

- граница УП
- граница Плана
- регулациона линија

ПОВРШИНЕ ЈАВНИХ НАМЕНА

- зелене површине
- ЗП1 - парк
- мрежа саобраћајница
- мостовска конструкција
- метро - резервисане површине за метро станице и шахтове

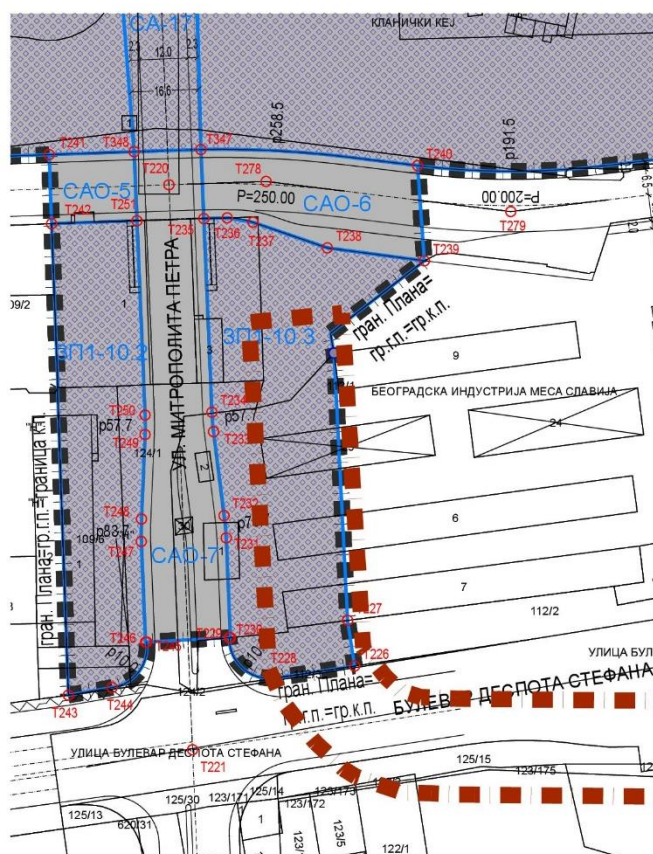
Планирана намена



легенда:

- граница УП
 - граница Плана
 - граница јавне зелене површине
 - граница подизгима
 - мрежа саобраћајница
- БИЉНИ МАТЕРИЈАЛ**
- планирано дрвеће у форми дрворода
 - планирана појединачна стабла и групе дрвећа
 - травањак, покривачи тла
- ПОВРШИНЕ ЗА КОМУНИКАЦИЈУ**
- оријентациона траса главне пешачке стазе
 - оријентационе позиције улаза/излаза на пешачке стазе
 - оријентационе позиције улаза/излаза на бициклистичке стазе

Композициони план



легенда:

- граница УП
 - граница Плана
 - граница грађевинског парцела
 - тачка прелома границе катастарског парцела
 - површине јавне намене
- ОЗНАКЕ ГРАЂЕВИНСКИХ ПАРЦЕЛА ЈАВНИХ НАМЕНА**
- CA-1 грађевинска парцела саобраћајнице
 - CAO-1 делови и целе саобраћајне површине за које су грађевинске парцеле дефинисане важећим планом
 - ЗП1-1 грађевинска парцела парка
- СМЕРНИЦЕ ЗА СПРОВОЂЕЊЕ ПЛАНА**
- локације за које је потребна верификација пројекта пејзажноархитектонског уређења од стране комисије за планове СГБ

Спровођење

